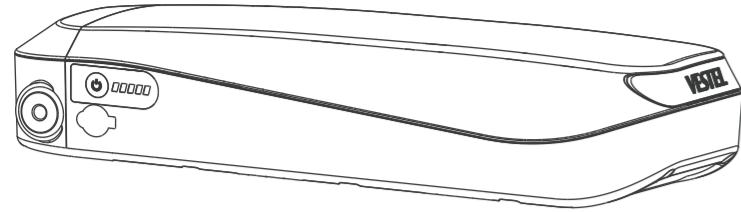


# IONIA

## User Manual

REAR CARRIER RC01-50638419



**VESTEL**  
HIGH QUALITY E-BIKE BATTERY SOLUTION

### About This Manual

This manual contains all important safety, operating, maintenance information and instructions that user requires to keep Li-Ion batteries in their safe operating region. Please fully read the manual before attempting to operate. This manual should be read together with accompanying manuals provided with the e-bike system. Manufacturer reserves the right to modify the content. Please use the mobile app to download the most recent version of this manual.

### General Warnings

It is user's responsibility to fully read and comprehend the safety instructions. Failure to follow any warning or instruction may cause serious damage, injury or death. Please contact your bicycle dealer if you have any questions about using this product.

The terminology "battery pack" is used only for VESTEL battery pack in this manual.

## WARNING

This section contains Danger, Warning and Caution remarks regarding the results of the usage, installation, maintenance, storage, inspection and disposal of the battery pack.

Failure to follow these warnings may result in leakage, heat, smoke, explosion, fire or poor performance. Please read the instructions carefully.

### DANGER

- Failure to avoid the following conditions may cause fire, serious injury or death.
**Electrical misusage**
- Use authorized charger only.
- This product is designed to be used only for e-bike applications.
- Do not touch any open terminal. (Risk of electric shock.)
- Do not intentionally short circuit the terminals, risk of fire. The warranty is void if the product is damaged due to short circuit.
**Environmental misusage**
- Do not expose the battery pack to temperatures above 60°C; risk of rupture, fire and explosion.
- Avoid exposing to excessive temperature differences.
- Do not expose the battery pack to excessive heat or fire.
- Do not throw the battery pack into fire.
- Do not immerse the battery pack into water.
**Others**
- Do not cover the venting area.
- Do not store the battery pack together with sharp or metallic objects in the same container.
- Do not disassemble the battery pack. There are no user serviceable parts inside.
- Do not damage, cut or pierce the battery pack enclosure.
- Don't expose the battery pack to severe mechanical impact or excessive mechanical pressure.
- Do not use the product in case the battery pack loses its structural integrity or if the charge or discharge connectors are damaged. Consult with your service.

### WARNING

- Failure to avoid the following conditions, could result in fire, serious injury or death.
- This product is not designed to be used by people with reduced physical, sensory or mental capabilities, children, or people with lack of experience and knowledge, unless they are provided with supervision or instructions concerning the proper usage of the battery pack and e-bike system by a person responsible for their safety.
- This product is intended to be used by ages above 16. Children should be supervised to ensure that they do not play with the battery pack.
- The package contains plastic bags and small parts that can introduce choking hazard, keep all the content away from infants.
- Stop using the battery pack if it becomes abnormally hot, releases an unusual odor, outer casing becomes locally discolored and deformed, or any other abnormal condition is detected during use, charge or storage.
- In case of leakage:
- Do not touch the electrolyte. Avoid inhaling vapor and ventilate the area immediately. Wash well with water in case of skin contact and call medical aid if any symptoms occur. If the electrolyte contacts with eyes, wash with plenty of water and seek medical help. If accidentally swallowed, call the Poison Information Center immediately and seek medical help.
- In case of fire, evacuate all other people in the area immediately. Call local fire department. Cautiously remove other batteries from the area if possible. If the charger is plugged, do not attempt to remove the charger from the battery pack. Disconnect the mains supply by using residential mini circuit breaker box. Please make sure there is no power on the mains outlet. Use plenty of cold water to extinguish fire. Do not inhale the combustion gases. If there is difficulty in breathing, immediately leave the area for fresh air and seek medical help.
- Don't drop the battery pack on hard floor.
- Before using the battery pack, be sure to read the user manual.
- Do not let the battery system come in contact with solvent materials or chemicals that can impact surfaces. (example, alcohol, oil, corrosive materials, detergents, etc.)
- Do not turn the pedals or move the bicycle while the battery charger is connected. Doing so could cause the power cable to become tangled in the pedals, resulting in damage to the battery charger, power cable, and/or plug.
- Be sure to check the residual battery capacity before riding at night. The headlight powered by the battery pack will turn off soon after a certain discharge point, power assist function will no longer available however, there will still be some residual capacity to power up the headlight for a while. To avoid injuries while riding at night, please be sure you have sufficient state of charge to complete the trip with lights on, even after the power assist function is disabled.
- If something feels loose, do not ride the e-bike. A loose screw or damaged part may lead to system failure, injury or death.
- Charging should only be performed indoor and in a dry environment.
- The battery pack is partially charged at the time of purchase. Charge the battery pack to %100 before use.
- Do not remove battery pack while charging or charger plugged. Failure to do so may cause charger plug damage.
- Before riding the bike, make sure that the battery pack is properly mounted and locked to its position. Do not attempt to remove or insert the battery pack while operating the e-bike.
- Please use both hands while docking/undocking battery pack to prevent unintended falling and personal injuries.

### CAUTION

- Failure to avoid the following could result in damage minor or moderate injury.
- After a certain discharge point reached, power assist function will no longer available however, there will still be some residual capacity to power up the headlight for a while. To avoid injuries while riding at night, please be sure you have sufficient state of charge to complete the trip with lights on, even after the power assist function is disabled. A red led indicator will light up when the residual capacity is depleted.
- Before using charger, be sure to read its user manual.
- Before installing and removing the battery pack from application, make sure to follow the instructions in the user manual.
- Replace the battery pack when operating time becomes much shorter than the usual.
- Cover terminals with insulating tapes before recycling.
- If a long term storage is required, the battery pack should be removed from the e-bike. Refer to "storing" section for detailed information.
- Keep the battery pack away from objects with static charge.
- The Vestel battery pack adds weight to your e-bike system. Please follow proper lifting techniques.
- Keep the battery pack dry and clean.
- If the terminals of the battery becomes dirty, wipe with a dry cloth prior to use.
- Please keep all the printed documents provided with this product for future reference.
- Battery may drain over time and become unusable if the On/Off button is left in the pressed position. Therefore please do not put any objects on top of your battery pack.
- Magnets can impact the function of pace makers and implantable cardioverterdefibrillators (e.g. actuation of reed switch). Keep a minimum distance of 0,2m (20cm) between the magnetic connector and the implanted devices to prevent malfunction and danger to health.

### About the Graphics of This Manual



The graphic representations on this manual may slightly differ from the actual product.

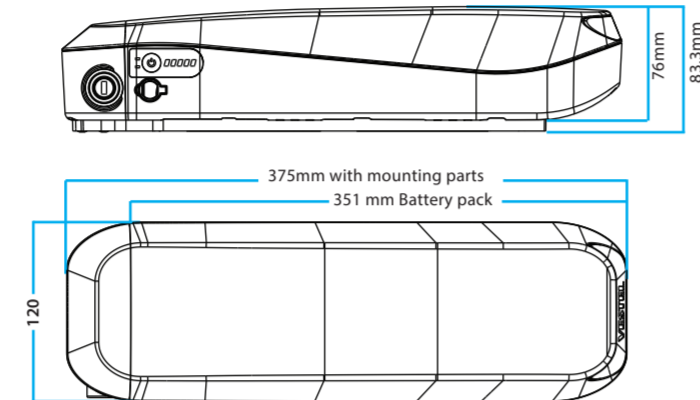
The product label on the Vestel battery pack, contains general warnings and instructions to inform the user. Read and follow all the information written on the label carefully. If the label becomes unreadable or damaged, contact your dealer for a label replacement.

### Operating the Battery Pack

#### Modes of Operation

**NORMAL mode:** Battery pack is powered up and ready to ride with the e-bike system.
**SLEEP mode:** Battery pack is still powered up and ready to use. However, internal electronics use an extended measurement period to save power. System automatically switches to sleep-mode if no current is being drawn from the battery pack or the battery pack is not being charged. System stays in the sleep mode as long as the battery pack remains unused.
**SHUTDOWN mode:** Most of the internal electronics are disabled to save energy. If the battery pack is fully charged, it switches to shut-down mode automatically after 1 week of unused period. If the charge level is critical, the time required to switch to shutdown mode decreases to 1 hour.
Shutdown mode can be manually initiated by pressing and holding the On/Off button for approximately 10 seconds. At the end of this period red LED will light up consistently and system switches to shutdown mode once the button is released.
The Battery pack can be switched back to normal mode by pressing and holding the On/Off button for approx. 5 seconds, plugging in a suitable charger.

### Vestel Battery Overview



### Charging Procedure

- This battery pack must be used with the original battery charger supplied by VESTEL.
- Plug in the charger to the charging socket. This activates the LED gauge display and user can monitor the charging status. If the battery pack is being charged for the first time, please do not interrupt the charging process and wait until it is fully charged.
- Charging the battery pack while it is docked or undocked does not affect the service life. Do not touch the terminals and keep the metal objects away if the battery pack is undocked.
- If the battery pack voltage becomes critically low, the system may use a decreased charging current to recover the battery pack. This procedure is called pre-charging and it may take much longer than standard charging.
- If the system enters pre-charging mode, red LED indicator starts blinking until the battery pack voltage reaches to normal limits. Please wait until the charging is completed.
- The battery pack provides maximum service life if the charging is performed at ambient temperatures between 15°C to 25°C.
- The battery pack should be fully charged in order to provide voltage balancing between the cells.
- In case the battery pack temperature or the surrounding temperature is too high or too low, the charging time may be extended or charging may be stopped in order to protect the battery pack.

### Charging Time



### Led Display

Blue Led Indicator: This product contains an LED status display for monitoring certain events. Please push the power button to activate the charging status LEDs.
Red Led Indicator

Table with 3 columns: Pattern Situation, Pattern Indications, Battery Level. Shows LED patterns for Power OFF, Battery low %0, SOC 1% - 20%, SOC 21% - 40%, SOC 41% - 60%, SOC 61% - 80%, and SOC 81% - 100%.

Table with 3 columns: Pattern Situation, Pattern Indications, Battery Level. Shows LED patterns for SOC 0% - 20%, SOC 21% - 40%, SOC 41% - 60%, and SOC 81% - 100%.

Table with 3 columns: Pattern Situation, Pattern Indications, Error Code. Shows LED patterns for CHARGER FAILURE, THERMAL PROTECTION, CUV, AOLD, ASCD, AFE\_OVRD, SAFETY FAILURE, OCD, CELL IMBALANCE, and PERMAF.

OFF ON BLINKING

### Transport

- For battery systems with more than 100 Wh, a safety instruction according to UN 3480 is needed. Such battery system should only be transported by professionals as dangerous goods.
- The Battery pack must be removed from e-bike prior to transport in case a vehicle rack is being use.
- The vehicle rack must be approved and compatible with e-bike systems.
- Always visually check the battery for physical damages before transport.
- Always make sure the battery pack is fixed firmly in the container.
- Open contacts should be insulated with plastic tape or similar electrical insulator before shipping.
- Shipping service must be informed that the parcel contains Li-ion batteries.
- It is user's responsibility to check the transportation regulations.
- In case the pack is damaged, please contact your local dealer for proper disposal procedure.

### Bluetooth Function

To access the various functions of the system download the IONIA application on your smartphone from Google Play/Apple Store.

Before connecting your mobile device to the battery, make sure the Bluetooth function of the battery is turned on.

Push and hold the battery button for 1-4 seconds to activate Bluetooth function and check if the blue LED on the battery blinks.

**NOTE:** Please make sure that the battery is paired directly through the IONIA app, instead of from the Bluetooth settings on your smartphone. Open the IONIA application and go to the "My Device" menu, press the "Add Device" button to access the list of available Bluetooth devices.

**NOTE:** Please make sure your smartphone is within 3 m (10 ft.) of the battery and 10 m (33 ft.) away from other Bluetooth devices while connecting.

Look for your IONIA device and select it and wait a few seconds. Once the Bluetooth is connected, the blue LED on the battery stays on. If you want to turn the Bluetooth off, push and hold the battery button for 1-4 seconds. In order to reset a paired connection, push and hold the button for 4-7seconds. While the pair is being resetted, first, the blue LED on the battery keeps blinking then the red LED indicator blinks and turns off.

#### Software Updates

Battery software can be updated by using the IONIA application. To update the battery software, go to "Service" menu and click "Updates" button. If a new firmware is available, click "Update Device" button and wait until your battery is updated. During the update process, the pre-charge (red) LED indicator blinks and blue LED stays on. Make sure that the devices are close enough to ensure a good connection.

#### Send Service Report

Errors can be sent to service via the mobile application. To send service report, pair the mobile device and battery. Go to "Service" menu and click "Send Service Report" button. Type your problem and press "Send Report" button. Hereby, service will receive information about your battery and the problems faced during operation.

### Technical Data

#### Li-ion Battery

Table with 2 columns: Product Code, Energy Content, Nominal Voltage, Nominal Capacity, Maximum Voltage, Charging Mode.

#### Physical Specifications

Table with 2 columns: Cell Configuration, Number of Cells, Charge Temperature, Discharge Temperature, Storage Temperature, Weight of Battery Pack, Dimensions.

(\*) 0.2C discharge 42V - 25V at Room Temperature.
(2) When Constant Current - Constant Voltage method is used
(3) 10 series and 3 parallel configuration
(4) Charging is prohibited below 0°C
(5) Discharging is prohibited below -10°C
(6) Storage above room temperature increases aging

### Warranty

The warranty label on discharge connector must not be dismantled. Otherwise it will be out of warranty.

### Battery Recycling Program

The battery pack should not be disposed to regular waste. As stated in the European directive 2012/19/EU, electrical products that are out of service, and as in European Directive 2006/66/EC faulty battery should be treated with an environmental friendly approach and disposed of separately from regular waste. All open terminals should be insulated with masking tape or similar insulator before disposal. Avoid contact with skin and eyes in case of leakage, electrolyte can cause health hazard. A depleted or damaged battery must be stored outdoors in a safe, waterproof location. Contact your local e-bike dealer for safe disposal instructions.

### Troubleshooting

Table with 3 columns: PROBLEM, POSSIBLE CAUSES, SOLUTION. Lists various issues like Battery is in shutdown mode, Battery is in low voltage protection, Battery is in permanent failure mode, etc.

Table with 4 columns: ERROR, PROBLEM, PROBLEM CAUSES, SOLUTION. Lists error codes like CHARGER FAILURE, THERMAL PROTECTION, CUV, OCD, AOLD, ASCD, CELL IMBALANCE, AFE\_OVRD, SAFETY FAILURE, PF\_STATUS.

### Maintenance / Cleaning

- Do not disassemble the battery pack. This product does not contain any user serviceable parts. In case service is needed, always contact your local e-bike dealer. Failing to follow the guidelines may cause fire, injury or death and also violates the product warranty.
- If the e-bike requires maintenance, always remove the battery pack before the procedure. Failing to follow the guidelines may cause fire, injury or death and also violates the product warranty.
- In case replacement is needed, always make sure to replace with original parts. Please contact your local e-bike dealer for VESTEL replacement parts.
- Never charge or operate the battery pack in an area that contains flammable materials or dust particles. Always follow the operating guidelines.
- Avoid excessive water contact, never immerse the battery pack in the water. The VESTEL battery pack is designed to be operated in normal conditions that cover rain and non-pressurized water splash.
- Never use pressurized washers for cleaning. A soft and damp cloth can be used for gently removing the dirt from the plastic parts. Always use a dry cloth for cleaning the conductive terminals.
- Never use any other chemicals except water for cleaning.
- Keep a record of your key code. In case the key is missing, contact your local e-bike dealer for key replacement.
- Do not apply any sort of paint on the battery pack as this may cause permanent failure of the plastic parts and conductive terminals.

### Storing

#### Storage Conditions

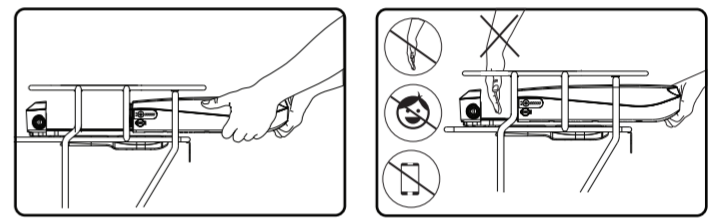
Store the battery in a dry, well-ventilated place. Avoid water contact during storage. If the e-bike is not in use, it is recommended to remove the battery pack. Store the e-bike batteries in the following conditions:

- Preferably in a room with a smoke alarm
- Away from open flame, flammable objects and food
- Store the battery at 0°C ~ 23°C, low humidity environment (below 65%)
- If the battery must be stored for long periods, it is advised to monitor the remaining charge level every 6 months and charge the battery pack to 50% if required.

The remaining charge level may drop about %5 percent until the automatic shutdown mode activates (7 days). Do not exceed the storage temperature range. Never leave the battery pack inside a vehicle during summer season; temperature can exceed the maximum operating limit. Store the battery pack away from direct sunlight and other heat sources. For long storage periods, do not leave the battery pack mounted on the e-bike. After a prolonged storage time, it may be necessary to charge and discharge the battery system multiple times to get back to performance and state of charge accuracy.

### Mounting

Please use both hands while docking/undocking battery pack to prevent unintended falling and personal injuries.



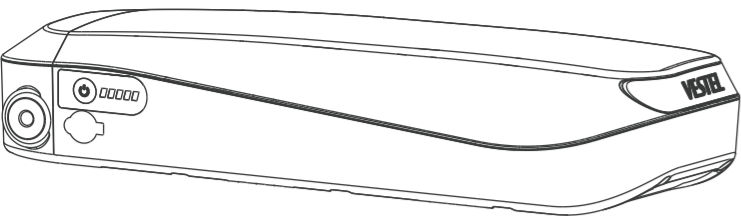
### After Sales Support

If you have any questions about this product, please contact your authorized dealer or visit www.vestelinternational.com

# IONIA

## Gebruikershandleiding

REAR CARRIER RC01-50638419



**VESTEL**

HOOGWAARDIGE E-FIETS ACCU-OPLOSSING

### Over deze handleiding

Deze handleiding bevat alle belangrijke veiligheids-, bedrijfs- en onderhoudsinformatie en –instructies die de gebruiker nodig heeft om de Li-ion-accu’s in hun veilige bedrijfsomgeving te houden. Lees de handleiding volledig voor u het apparaat in gebruik neemt. Deze handleiding moet worden gelezen in combinatie met de handleidingen die worden geleverd met het e-fietsysteem. De fabrikant behoudt zich het recht voor de inhoud te wijzigen. Gebruik de mobiele app om de meest recente versie van deze handleiding te downloaden.

### Algemene waarschuwingen

- Het valt onder de verantwoordelijkheid van de gebruiker de veiligheidsinstructies te lezen en te begrijpen. Het niet naleven van een waarschuwing of instructie kan resulteren in ernstige schade, letsel of zelfs fataal aflopen. Neem contact op met uw fietswinkel als u vragen hebt over dit product.
- De terminologie "fietsaccu" wordt enkel gebruikt voor de VESTEL fietsaccu in deze handleiding.

## WAARSCHUWING

Dit hoofdstuk bevat Gevaar, Waarschuwing en Opgelet opmerkingen met betrekking tot de resultaten van het gebruik, de installatie, het onderhoud, de opberging, inspectie en verwijdering van de fietsaccu. Het niet naleven van deze waarschuwingen kan resulteren in lekken, warmte, rook, explosie, brand of zwakke prestatie. Lees de instructies zorgvuldig.

GEVAAR
<p>Het niet naleven van de volgende voorwaarden kan resulteren in brand, ernstig letsel of zelfs fataal aflopen. Elektrisch misbruik</p> <ul style="list-style-type: none"><li>Gebruik uitsluitend een toegelaten oplader.</li> <li>Dit product is uitsluitend ontworpen voor gebruik met e-fietsen.</li> <li>Raak geen open klem aan. (Risico van elektrische schokken)</li> <li>U mag de klemmen niet opzettelijk kortsluiten, brandrisico. De garantie is nietig als het product wordt beschadigd door een kortsluiting.</li></ul> <p><b>Ecologisch misbruik</b></p> <ul style="list-style-type: none"><li>U mag de fietsaccu niet blootstellen aan temperaturen van meer dan 60°C; risico van barsten, brand en explosie.</li> <li>U mag de accu niet blootstellen aan temperatuurverschillen.</li> <li>U mag de fietsaccu niet blootstellen aan overmatige warmte of brand.</li> <li>U mag de fietsaccu niet in het vuur gooien.</li> <li>U mag de fietsaccu niet onderdompelen in water.</li></ul> <p><b>Overige</b></p> <ul style="list-style-type: none"><li>U mag de ventilatieopeningen niet afdekken.</li> <li>U mag de fietsaccu niet opbergen in dezelfde container met scherpe of metalen voorwerpen.</li> <li>U mag de batterij niet demontieren. Het apparaat bevat geen onderdelen die door de gebruiker mogen worden onderhouden.</li> <li>U mag de behuizing van de fietsaccu niet beschadigen, snijden of doorboren.</li> <li>U mag de fietsaccu niet blootstellen aan ernstige materiële impact of overmatige mechanische druk.</li> <li>Gebruik het product niet als de fietsaccu zijn structurele integriteit verliest of als de oplaad- en ontladingconnectoren beschadigd zijn. Raadpleeg uw onderhoudsdienst.</li></ul>

WAARSCHUWING
<p>Het niet naleven van de volgende voorwaarden kan resulteren in brand, ernstig letsel of zelfs fataal aflopen.</p> <ul style="list-style-type: none"><li>Dit product is niet ontworpen voor gebruik door personen met een verminderde fysieke, gevoelsmatige of mentale capaciteit, kinderen of personen met een gebrek aan ervaring en kennis, tenzij zij onder toezicht staan en instructies hebben gekregen met betrekking tot het correcte gebruik van de fietsaccu en het e-fietsysteem door een persoon die verantwoordelijk is voor hun veiligheid.</li> <li>Dit product is bedoeld voor gebruik door personen van 16 jaar of ouder. Kinderen moeten onder toezicht staan om zeker te zijn dat ze niet spelen met de fietsaccu.</li> <li>De verpakking bevat plastic zakken en kleine onderdelen die een verstikkingsgevaar inhouden. Houd alle inhoud uit de buurt van kleine kinderen.</li> <li>Stop het gebruik van de fietsaccu als deze abnormaal heet wordt, abnormale geurtjes afgeeft, als de externe behuizing verkleurd en vervormd wordt of als u een andere abnormale situatie vaststelt tijdens het gebruik, het opladen of de opberging.</li> <li>Nn het geval van lekken: Raak de elektrolyt niet aan. Zorg ervoor de dampen niet in te ademen en de zone onmiddellijk te ventileren. Was grondig met water in het geval van contact met de huid en roep medische hulp in als er symptomen optreden. Als de elektrolyt in contact komt met de ogen moet u ze met overvloedig water wassen en medische hulp inroepen. Als u het per ongeluk inslikt, moet u onmiddellijk het Antificticentrum bellen en medische hulp inroepen.</li> <li>In het geval van brand: Evacueer alle andere personen onmiddellijk uit de zone. Bel de lokale brandweer. Verwijder andere accu's voorzichtig uit de omgeving, indien mogelijk. Als de oplader in het stopcontact zit, mag u de oplader niet proberen verwijderen uit de fietsaccu. Ontkoppel de netvoeding met de huishoudelijke mini-stroomonderbreker. Zorg ervoor dat er geen stroom wordt voorzien naar het stopcontact. Gebruik overvloedig water om de brand te blussen. U mag de verbrandingsgassen niet inhaleren. Als u moeilijkheden ondervindt met ademen, moet u de omgeving onmiddellijk verlaten voor frisse lucht en medische hulp inroepen.</li> <li>Laat de fietsaccu niet vallen op een harde vloer.</li> <li>Voor u de fietsaccu gebruikt, moet u de handleiding lezen.</li> <li>Laat het accusysteem niet in contact komen met oplossingsmiddelen of chemische stoffen die de oppervlakken kunnen beschadigen (bijv. Alcohol, olie, corrosieve materialen, oplosmiddelen, etc.)</li> <li>Draai de pedalen niet of beweeg de fiets niet wanneer de acculader is verbonden. Dit kan het netsnoer verstrak doen raken in de pedalen en die kan de acculader, het netsnoer en/of de stekker beschadigen.</li> <li>Vergeet niet het residuele vermogen van de fietsaccu te controleren voor u 's nachts fietst. De koplamp die wordt aangedreven door de fietsaccu zal snel uitschakelen nadat een bepaald ontladingspunt is bereikt. De vermogen bijstandsfunctie niet dan meer beschikbaar maar er zal echter wel nog steeds een residueel vermogen aanwezig om de koplamp een tijdje in te schakelen. Om letsels te voorkomen wanneer u 's nachts rijdt, moet u ervoor zorgen dat u voldoende lading hebt om de volledige rit af te werken met de lichten ingeschakeld, zelfs als de vermogen bijstandsfunctie is uitgeschakeld.</li> <li>Als er iets los aanvoelt, mag u niet rijden op de e-fiets. Een losse schroef of een beschadigd onderdeel kan resulteren in defecten in het systeem, letsel of zelfs fataal aflopen.</li> <li>De accu mag enkel binnen en in een droge omgeving worden opgeladen.</li> <li>De fietsaccu is gedeeltelijk opgeladen bij aankoop. Laat de fietsaccu tot 100% voor u de fiets in gebruik neemt.</li> <li>U mag de fietsaccu niet verwijderen tijdens het laden of wanneer de oplader is verbonden. Zo niet kan dit schade veroorzaken aan de stekker van de oplader.</li> <li>Voor u met de fiets rijdt, moet u ervoor zorgen dat de fietsaccu correct is gemonteerd en vergrendeld. Probeer de fietsaccu niet te verwijderen of in te voeren terwijl u de e-fiets gebruikt.</li> <li>Gebruik beide handen tijdens het docken/verwijderen van de fietsaccu om ongewenste valpartijen en persoonlijk letsel te voorkomen.</li></ul>
LET OP
<p>Het niet naleven van de volgende waarschuwingen kan resulteren in schade en lichte en gematigde letsels.</p> <ul style="list-style-type: none"><li>Nadat een bepaald ontladingspunt is bereikt, is de vermogen bijstandsfunctie niet meer beschikbaar. Er is echter nog steeds een residueel vermogen aanwezig om de koplamp een tijdje in te schakelen. Om letsels te voorkomen wanneer u 's nachts rijdt, moet u ervoor zorgen dat u voldoende lading hebt om de volledige rit af te werken met de lichten ingeschakeld, zelfs als de vermogen bijstandsfunctie is uitgeschakeld. Een rode LED-indicator licht op wanneer het residuele vermogen is opgebruikt.</li> <li>Voor u de oplader gebruikt, moet u de handleiding lezen.</li> <li>Voor u de fietsaccu installeert en verwijderd uit u de toepassing moet u ervoor zorgen de instructies in de handleiding te volgen.</li> <li>Vervang de fietsaccu als de bedrijfsrijd tijd veel korter wordt dan normaal.</li> <li>Dek de klemmen af met isolatieplakband voor u de accu recyclet.</li> <li>Als de fietsaccu langdurig moet worden opgeborgen, moet u hem verwijderen van de e-fiets. Raadpleeg het hoofdstuk "Opberging" voor meer informatie.</li> <li>Houd de fietsaccu uit de buurt van voorwerpen met een statische lading.</li> <li>De Vestel fietsaccu voegt gewicht toe aan uw e-fietsysteem. Volg de correcte hijstechnieken.</li> <li>Houd de fietsaccu droog en schoon.</li> <li>Als de klemmen van de accu vuil zijn, moet u ze afnemen met een droge doek voor gebruik.</li> <li>Houd alle afgedrukte documenten bij die met dit product worden geleverd voor een eventuele raadpleging in de toekomst.</li> <li>De accu kan na verloop van tijd draineren en onbruikbaar worden als de Aan/Uit-knop in de ingedrukte stand wordt gelaten. Om die reden mag u geen voorwerpen op de fietsaccu plaatsen. Magneten kunnen de werking van pacemakers en implantaerbare cardioverter defibrillatoren beïnvloeden (bijv. activering van het reed-contact). U moet een minimumafstand houden van 20cm tussen de magnetische connector en de geplanteerde apparaten om defecten te voorkomen.</li></ul>

### Over de afbeeldingen in deze handleiding



Het productetiket op de Vestel fietsaccu bevat algemene waarschuwingen en instructies ter informatie van de gebruiker. Lees en volg alle waarschuwingen vermeld op het etiket zorgvuldig. Als het etiket onleesbaar of beschadigd is geworden, moet u contact opnemen met uw detailhandelaar om het etiket te vervangen.

### De bediening van de fietsaccu

**Bedieningsmodi**
**NORMALE modus:** De fietsaccu wordt ingeschakeld en u kunt rijden met het e-fietsysteem.

**SLAAP modus:** DE fietsaccu is nog steeds ingeschakeld en klaar voor gebruik.

De interne elektronica gebruiken echter een langere meetperiode om stroom te besparen. Het systeem schakelt automatisch over naar de slaapmodus als er geen stroom wordt getrokken van de fietsaccu of als de fietsaccu wordt opgeladen. Het systeem blijft in de slaapmodus zolang de fietsaccu ongebruikt blijft.

**AFSLUITING modus:** De meeste van de interne elektronica worden uitgeschakeld om energie te besparen. Als de fietsaccu volledig is opgeladen, schakelt hij automatisch over op de afsluitmodus als hij 1 week niet wordt gebruikt. Als het oplaadniveau kritiek is, kan de tijd die nodig is om over te schakelen naar de afsluitmodus worden vermindert met 1 uur.

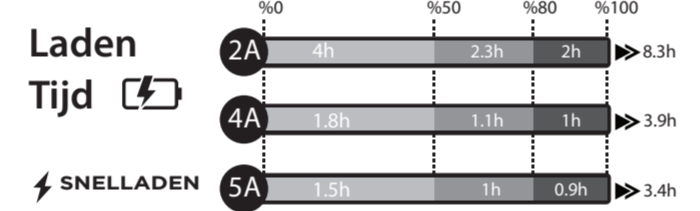
De afsluitmodus kan handmatig wordt gestart door de Aan/Uit-knop ingedrukt te houden gedurende ca. 10 seconden. Aan het einde van deze periode blijft de rode LED ononderbroken branden en schakelt het systeem over op de afsluitmodus wanneer de knop wordt losgelaten.

De fietsaccu kan worden teruggeschakeld naar de normale modus door de Aan/Uit-knop ingedrukt te houden gedurende ca. 5 seconden, wanneer u een geschikte oplader invoert.

Vestel accu overzicht

### Oplaadprocedure

- Deze fietsaccue moet worden gebruikt met de originele acculader die wordt geleverd door VESTEL.
- Steek de oplader in de laadbus. Dit activeert de LED meter en de gebruiker kan de oplaafstatus controleren. Als fietsaccu de eerste maal wordt opgeladen, mag u de oplading niet onderbreken en moet u wachten tot hij volledig is opgeladen.
- Het opladen van de fietsaccu terwijl deze al of niet is gedockt heeft geen invloed op de levensduur. Raak de klemmen niet aan en houd metalen voorwerpen uit de buurt als de fietsaccu niet is gedockt.
- Als de de spanning van de fietsaccu kritiek laag is, kan het systeem een lagere nominale spanning gebruiken om de fietsaccu te herstellen. Deze procedure wordt voorladen genoemd en het kan langer duren dan het standaard opladen.
- Als het systeem overschakelt naar de voorlading modus begint de rode LED-indicator te knippen tot de spanning van de fietsaccu de normale limieten bereikt. Wacht tot het einde van de oplading.
- De fietsaccu biedt een maximale levensduur als de oplading wordt uitgevoerd bij een kamertemperatuur van 15°C tot 25°C.
- De fietsaccu moet volledig zijn opgeladen om een volledig evenwichtige spanning te leveren in de cellen.
- Als de temperatuur van de fietsaccu of de omgevingstemperatuur te hoog of te laag is, kan de oplaadtijd worden verlengd of kan de oplading worden stopgezet om de fietsaccue te beschermen.



LED-scherm		
	Dit product bevat een LED statusweergave om bepaalde zaken te controleren.	
	Druk de Aan/Uit knop in om de oplaadstatus LED te activeren.	
Patroon Situatie	Patroon Indicaties	Accuniveau
		Stroom UIT
		Accu laag %60
Accuniveau		SOC %1-%20
indicatie Patronen tijdens ontladen		SOC %21-%40
		SOC %41-%60
		SOC %61-%80
		SOC %81-%100

Patroon Situatie	Patroon Indicaties	Accuniveau
		SOC %0-%20
Accuniveau		SOC %21-%40
indicatie Patronen tijdens opaden		SOC %41-%60
		SOC %61-%80
		SOC %81-%100

Patroon Situatie	Patroon Indicaties	Foutcode
		OPLADER FOUT
		THERMISCHE BEVEILIGING
Accufout		CUV
		AOLD
		ASCD
		AFE_OVRD
		BEVEILIGING DEFECT
		OCD
		CEL ONEVENWICHT
		PERMAF



### Transport

- Voor accusystemen met meer dan 100 Wu is een veiligheidsinstructie vereist in overeenstemming met UN 3480. Een dergelijk accusysteem mag enkel worden vervoerd door professionals als gevaarlijke goederen.
- De fietsaccu moet worden verwijderd van de e-fiets voor het transport als een voertuigrek wordt gebruikt.
- Het voertuigrek moet goedgekeurd en compatibel zijn met e-fietsystemen.
- Inspecteer de accu altijd visueel op fysieke schade voor het transport.
- U moet er altijd voor zorgen dat de fietsaccu stevig is bevestigd in de container.
- Open contacten moeten worden geïsoleerd met plastic plakband of gelijkaardig elektrisch isolatiemateriaal voor de verzending.
- De verzendingsdienst moet op de hoogte worden gebracht dat het pakket Li-ion-accu's bevat.
- Het valt onder de verantwoordelijkheid van de gebruiker om te vervoerregels te controleren.
- Als de accu is beschadigd, moet u contact opnemen met uw lokale detailhandelaar voor de correcte verwijderingsprocedure.

### Bluetooth-functie

Voor toegang tot de uiteenlopende functies van het systeem kunt u de IONIA app downloaden op uw smartphone via Google Play/AppStore.

Voor u uw mobiele apparaat aansluit op de accu moet u ervoor zorgen dat de Bluetooth-functie van de accu is ingeschakeld.

Houd de knop van de accu ingedrukt gedurende 1-4 seconden om de Bluetooth-functie te activeren en controleer of de blauwe LED op de accu knippert.

**OPMERKING:** Zorg ervoor dat de accu rechtstreeks is gekoppeld via de IONIA app en niet via de Bluetooth-instellingen op uw smartphone. Open de IONIA app en ga naar het menu "Mijn apparaat". Druk op de knop "Apparaat toevoegen" voor toegang tot d lijst van beschikbare Bluetooth-apparaten.

**OPMERKING:** Zorg ervoor dat uw smartphone binnen een bereik van 3 m van de accu en 10 m verwijderd is van andere Bluetooth-apparaten tijdens de verbinding.

Zoek uw IONIA apparaat, selecteer het en wacht een aantal seconden. Zodra Bluetooth is verbonden, blijft de blauwe LED op de accu ingeschakeld. Als u de Bluetooth wilt uitschakelen, houdt u de knop van de accu ingedrukt gedurende 1-4 seconden. Om een gekoppelde verbinding opnieuw in te stellen, houd u de knop ingedrukt gedurende 4-7 seconden. Terwijl het paar opnieuw wordt ingesteld, blijft de blauwe LED op de accu knipperen en daarna knippert de rode LED indicator en schakelt uit.

**Software Updates**

De accusoftware kan worden bijgewerkt met de IONIOA app. Ga naar het menu "Service" om de accu bij te werken en druk op de knop "Updates". Als er een nieuwe firmware beschikbaar is, klikt u op de knop "Apparaat bijwerken" en wacht u tot de accu is bijgewerkt. Tijdens de update, knippert de voorlading (rode) LED indicator en de blauwe LED blijft branden. Zorg ervoor dat de apparaten voldoende dichtbij zijn om een goede verbinding te verzekeren.

**Onderhoudsrapport verzenden**

Fouten kunnen naar de dienst worden verzonden via de mobiele toepassing. Als u een onderhoudsrapport wilt verzenden, moet u het mobiele apparaat en de accu koppelen. Ga naar het menu "Service" en klik op de knop "Onderhoudsrapport verzenden". Geef uw probleem op en druk op de knop "Rapport verzenden". De service ontvangt dan informatie over uw accu en de problemen die zijn opgetreden tijdens de werking.

Technische gegevens	
<b>Li-ion-accu</b>	
Productcode	RC01
Energie inhoud	540Wh
Nominale spanning	36V
Nominale capaciteit <sup>(1)</sup>	15Ah
Maximale spanning	42V
Opladmodus <sup>(2)</sup>	CC/CV
<b>Fysieke specificaties</b>	
Celconfiguratie <sup>(3)</sup>	10S3P
Aantal cellen	30 (21700)
Vultemperatuur <sup>(4)</sup>	0 - 45 °C
Ontladingstempera <sup>(5)</sup>	-10 - 50 °C
Opslagtemperatuur <sup>(6)</sup>	-20 – 60 °C
Gewicht van de fietsaccu	3.1 kg
Afmetingen (BxLxH)	351x120x76
<sup>(1)</sup> 0.2C ontlading 42V - 25V bij kamertemperatuur,	
<sup>(2)</sup> Wanneer de permanente stroom - permanente spanning methode wordt gebruikt	
<sup>(3)</sup> 10 serie en 3 parallelle configuratie	<sup>(4)</sup> Opladen is verboden bij minder dan 0°C
<sup>(5)</sup> De ontlading is verboden bij minder dan -10°C	<sup>(6)</sup> Opberging bij een hogere temperatuur dan
Garantie	
Het garantie-etiket op de ontlading connector mag niet worden ontmanteld. Zo niet is de garantie niet meer geldig.	

Accu recyclingprogramma
De fietsaccu mag niet worden weggegooid samen met normaal afval. Zoals vermeld in de Europese richtlijn 2012/19/EU moeten elektrische producten die het einde van hun levensduur hebben breikt, en zoals vermeld in Europese richtlijn 2006/66/EC moeten defecte accu's worden behandeld op een milieuvriendelijke wijze en afzonderlijk van normaal afval worden verwijderd. Alle open klemmen moeten worden geïsoleerd met plakband of gelijkaardig elektrisch isolatiemateriaal voor de verwijdering. Vermijd contact met de huid en de ogen in het geval van lekken. De elektroly kan gevaar inhouden voor de gezondheid. Een lege of beschadigde accu moet buiten worden opgeslagen in een veilige, waterbestendige locatie. Neem contact op met de detailhandelaar van uw e-fiets voor de instructies met betrekking tot de veilige verwijdering.

Probleemoplossing

PROBLEEM	MOGELIJKE OORZAKEN	OPLOSSING
	Accu is in afsluitmodus	Steek de acculader in en wacht tot de accu volledig is opgeladen.
De accu is gedockt, maar het systeem werkt niet, de led knipper niet nadat u de Aan/Uit knop heeft ingedrukt	De accu staat in de lage spanning beveiliging	De accu moet vooraf worden geladen Steek de acculader in en wacht tot de accu volledig is opgeladen. Het voorladen duurt langer dan de normale oplaadmodus.
	De accu staat in de permanent defect modus.	Neem contact op met uw detailhandelaar om de fietsaccu te vervangen.
	Er is een kortsluiting in het aandrijfsysteem.	Verwijder de accu en neem contact met uw detailhandelaar voor onderhoud.
De accu is gedockt, maar het systeem werkt niet, één LED knippert nadat de Aan/Uit knop is ingedrukt	De accu is niet meer opgeladen en werkt niet meer.	Steek de acculader in en wacht tot de accu volledig is opgeladen.
De accu kan niet worden opgeladen, er knippert geen LED, noch op de accu, noch op de oplader.	Er is geen stroom in de opladeringang.	Controleer of er elektriciteit is in uw stopcontact. Controleer netsnoerverbinding. Als het probleem aanhoudt moet u contact opnemen met uw detailhandelaar om de oplader te vervangen.
De accu kan niet worden opgeladen, de oplader led is ingeschakeld.	De oplaadconnector is niet correct gekoppeld.	Controleer oplaadverbinding Als het probleem aanhoudt moet u contact opnemen met uw detailhandelaar om de oplader te vervangen
	De accu staat in de permanent defect modus.	Neem contact op met uw detailhandelaar.

FOUT	PROBLEEM	PROBLEEM OORZAKEN	OPLOSSING
<b>OPLADER FOUT</b>	De accu kan niet worden opgeladen, de oplader LED is uitgeschakeld	AC stekker is niet correct gekoppeld.	Controleer of de AC stekker is ingevoerd en er netspanning aanwezig is.
	De fietsaccu staat mogelijk in een defect status.	De fietsaccu staat mogelijk in een defect status.	Controleer het LED scherm voor een foutcode en raadpleeg de foutcode probleemoplossing sectie.
<b>THERMISCHE BEVEILIGING</b>	De fietsaccu staat in de beveiligingstatus en is tijdelijk buiten dienst.	De temperatuur van de fietsaccu heeft de max. bedrijfslimiet overschreden. <p>De temperatuur van de fietsaccu heeft mogelijk de min. bedrijfslimiet overschreden.</p>	Laad de fietsaccu op en wacht tot het oplaadproces is voltooid.
<b>CUV</b> (Cel onder spanning)	De fietsaccu staat in de beveiligingstatus en is tijdelijk buiten dienst.	De fietsaccu is mogelijk ontladen tot minder dan de bedrijfsspanning limiet. <p>De fietsaccu is mogelijk ontladen tot minder dan de bedrijfsspanning vanwege een langdurige opslag.</p>	Laad de fietsaccu op en wacht tot het oplaadproces is voltooid.
<b> OCD</b> (Overspanning tijdens het ontladen)	De fietsaccu staat in de beveiligingstatus en is tijdelijk buiten dienst.	Tijdens het rijden kan de motor van de e-fiets meer stroom trekken van de fietsaccu dan de toegelaten nominale spanning. <p>Vanwege een defect in de motor of de kabels van de motor is er mogelijk meer stroom getrokken van de fietsaccu dan de toegelaten spanning.</p>	U moet stoppen met de e-fiets te gebruiken en wachten tot de foutstatus indicator terugkeert naar normaal. <p>Controleer de motorkabelverbindingen en neem contact op met uw e-fiets verder als u tekenen opmerkt van schade aan de kabels of vervormingen in de aansluiting.</p>
<b>AOLD</b> (Overbelasting tijdens het ontladen)	De fietsaccu staat in de beveiligingstatus en is tijdelijk buiten dienst.	Tijdens het rijden kan de motor van de e-fiets meer stroom trekken van de fietsaccu dan de toegelaten nominale spanning.	U moet stoppen met de e-fiets te gebruiken en wachten tot de outstatus indicator terugkeert naar normaal.
<b>ASCD</b> (Kortsluiting tijdens het ontladen)	De fietsaccu geeft de AOLD fout weer wanneer deze is gedockt op de e-fiets.	De motorkabels van de e-fiets zijn mogelijk beschadigd.	Als het probleem aanhoudt, moet u contact opnemen met de detailhandelaar van uw e-fiets.
	De fietsaccu geeft de AOLD fout weer wanneer in de autonome stand.	Het De fietsaccu staat mogelijk in een permanent defect status.	
	De fietsaccu staat in de beveiligingstatus en is tijdelijk buiten dienst.	Tijdens het rijden kan de motor van de e-fiets meer stroom trekken van de fietsaccu dan de toegelaten nominale spanning.	U moet de e-fiets uitschakelen en wachten tot de foutstatus indicator terugkeert naar normaal.
<b>CEL ONEVENWICHT</b>	De fietsaccu geeft de ASCD fout weer wanneer deze is gedockt op de e-fiets.	Er is mogelijk schade aan de motorkabels van de e-fiets.	Als het probleem aanhoudt, moet u contact opnemen met de detailhandelaar van uw e-fiets.
	De fietsaccu geeft de ASCD fout weer wanneer in de autonome stand.	De fietsaccu staat mogelijk in een permanent defect status.	
	De spanning in de cellen is niet in evenwicht..	De oplaadprocedure werd niet nageleefd. <p>De fietsaccu heeft mogelijk het einde van zijn operationele levensduur bereikt.</p>	Zorg ervoor dat de accu volledig wordt opgeladen na elk gebruik tot het probleem verdwijnt. Als het probleem aanhoudt, moet u contact opnemen met de detailhandelaar van uw e-fiets. <p>Volg de instructies met betrekking tot de recycling van de accu.</p>
<b>AFE_OVRD</b> (Analoge voorroede externe voorrang)	Er is mogelijk een onherstelbare veiligheidskritieke situatie ontstaan.	Neem contact op met de detailhandelaar van uw e-fiets.	
<b>BEVEILIGING DEFECT</b>	De fietsaccu staat in de permanent defect status.		
<b>PF_STATUS</b>	De fietsaccu heeft mogelijk het einde van zijn operationele levensduur bereikt.	Volg de instructies met betrekking tot de recycling van de accu.	